

CONVENI DE COL·LABORACIÓ ENTRE

AJUNTAMENT DE BARCELONA, BARCELONA DE SERVEIS
MUNICIPALS, SA I EL CONSELL DE GREMIS

REGULACIÓ INTEGRAL DE L'ESTACIONAMENT, **TARGETA
PROFESSIONAL I AREADUM**

**CONVENI DE COL·LABORACIÓ ENTRE AJUNTAMENT DE BARCELONA,
BARCELONA DE SERVEIS MUNICIPALS, SA I EL CONSELL DE GREMIS
EN RELACIÓ AMB LA IMPLANTACIÓ DE LA REGULACIÓ INTEGRAL DE
L'ESTACIONAMENT I L'AREADUM**

A la Ciutat de Barcelona, a 14 de gener de 2025

REUNITS

D'una part la senyora Laia Bonet Rull, major d'edat, amb DNI. 39696738A, actuant en nom i representació de l'Ajuntament de Barcelona, en la seva condició de ..Primera Tinenta d'Alcaldia en virtut del decret d'Alcaldia ANY2023-20971, de 17 de juny de 2023, pel qual es nomenen tinents/es d'Alcaldia de l'Ajuntament de Barcelona i facultada per a aquest acte segons acord de la Comissió de Govern de l'Ajuntament de Barcelona de data 24 de desembre de 2024.

La Sra. Anna Xicoy Cruells, major d'edat, amb DNI 37739450-S, actuant en nom i representació de Barcelona de Serveis Municipals, SA, en la seva condició de Sots-Directora General d'Operacions de la Companyia, especialment facultada per aquest atorgament en virtut d'escriptura de poder autoritzada per la Notària de Barcelona Sra. Maria de Rocafiguera Gibert, de 24 de gener de 2013, número 150 del seu protocol.

I, d'altra part, el/la senyor Joan Guillén Espín, major d'edat, amb DNI 35049144L, telèfon de contacte 936397903 i correu electrònic secretaria@conselldegremis.cat. En la seva condició de president i actuant en nom i representació del Consell de Gremis, amb direcció Via Laietana 32, de Barcelona, constituïda a l'empara de la Llei 19/1977 per la representació i defensa dels seus membres, té com a objecte l'establiment mitjançant els acords que puguin oferir les millors condicions en el servei que ofereixen els seus agremiats, millorant l'eficàcia en el servei que presenten als seus clients.

Les parts, que es reconeixen mútuament la capacitat legal necessària i suficient per subscriure el present conveni i, a tal efecte,

MANIFESTEN

- I. L'Ajuntament de Barcelona té la necessitat de posar en marxa diverses estratègies de Mobilitat que permetin millorar l'aparcament als carrers de Barcelona, propiciant, alhora un model de desplaçaments més segur i sostenible.
- II. Una de les eines utilitzades per assolir aquest objectiu, és la creació d'una regulació integral de l'estacionament al carrer a gran part de la ciutat de Barcelona anomenada "AREA". Aquesta té per objectiu per reduir la congestió que ocasiona el trànsit, facilitar l'aparcament dels veïns, afavorir el transport públic i millorar la qualitat ambiental.
- III. La implantació d'aquesta actuació municipal s'està duent a terme amb la participació de Barcelona de Serveis Municipals, SA (en endavant B:SM) com a

societat mercantil de capital íntegrament municipal i principal que ha rebut l'encàrrec de l'Ajuntament de gestionar les unitats de suport a la circulació i de la regulació dels Aparcaments en superfície en les vies públiques.

- IV. Que d'acord amb l'exposat a l'Ordenança 3.12 de l'Ajuntament de Barcelona, són subjectes passius d'aquesta ordenança els agremiats a aquells gremis o col·legis professionals que, atesa la necessitat d'usar el seu vehicle privat per al desenvolupament de la seva activitat, hagin signat un conveni amb l'Ajuntament de Barcelona a aquest efecte.

Per tot l'exposat, les parts acorden la signatura del present conveni, que es regularà pels següents

PACTES

Primer.- Objecte

L'objecte del present conveni és l'establiment d'un marc de col·laboració entre les parts dirigit a cobrir les necessitats actuals de les empreses representades pel Consell de Gremis en relació amb l'estacionament a la ciutat, concretament, en l'àmbit de l'estacionament de curta durada, de l'estacionament a les zones d'AREADUM, així com el de permanència, segons es descriu més endavant.

En aquest sentit, l'Ajuntament de Barcelona, a través del seu mitjà propi Barcelona de Serveis Municipals, SA (en endavant, B:SM), posarà a disposició del Gremi/Col·legi Professional una sèrie d'opcions per tal de millorar les condicions de l'estacionament de curta durada, així com les de l'aparcament de permanència, amb la regulació econòmica que s'estableixen en aquest conveni i l'Ordenança Fiscal 3.12 de l'Ajuntament de Barcelona.

AREA és un sistema d'ordenació integral de l'estacionament en la calçada on tot l'espai d'aparcament dins de la zona de regulació es distribueix d'acord amb unes prioritats i es regula a través d'unes normes i unes tarifes. AREA es configura en diferents tipus de zones: blaves, verdes, exclusives per residents, distribució urbana de mercaderies, motos i autocars, entre d'altres.

Les normes d'ús i les diferents tipologies de zones i places es regulen mitjançant l'Ordenança Fiscal 3.12 aprovada per l'Ajuntament de Barcelona.

D'altra banda, l'AREADUM és l'Àrea de Distribució Urbana de Mercaderies, abans anomenada àrea de càrrega i descàrrega.

Tal com s'ha descrit, en el marc del compliment de les ordenances fiscals en relació a l'estacionament regulat destinat a la càrrega i descàrrega, es defineix en el present conveni un protocol d'alta i gestió de gremis i col·legis professionals per la utilització de l'AREADUM en les condicions descrites per l'ordenança.

Segon.- Condicions de l'estacionament

B:SM proposa a les empreses agremiades les condicions d'estacionament que es descriuen a continuació i de les que podran gaudir mitjançant la "Targeta Professional" ja sigui mitjançant suport de targeta física o el mecanisme telemàtic que la pugui substituir:

- **Estacionament Regulat, AREA:**

- Estacionament regulat mitjançant mètode de pagament per minuts. Es lliurarà una Targeta Professional que donarà accés només a les places d'estacionament "Zona Verda" amb la tarifa fixada per l'Ordenança Fiscal 3.12 de l'Ajuntament de Barcelona, mitjançant la qual es regulen les taxes per l'estacionament regulat de vehicles a la via pública (AREA).

- **APARCAMENTS XARXA B:SM**

- Estacionament en els aparcaments de la xarxa de B:SM, amb dues modalitats:
 - Estacionaments per minuts (s'estableixen les condicions econòmiques al pacte tercer).
 - Estacionaments de llarga durada:
 - **Pagament mitjançant abonaments**
 - Les empreses agremiades que ho desitgin podran gaudir d'un estacionament en modalitat d'"**Abonament Diürn**" en un dels aparcaments de la Xarxa B:SM.

- **AREADUM:**

La durada màxima permesa per vehicle, serà en cada cas la que determini la senyalització vertical de la zona concreta.

En el cas de vehicles classificats com "Zero Emissions" per la Direcció General de Trànsit autoritzats per a l'estacionament en places d'AREADUM, la duració màxima serà de 30 minuts addicionals a allò que determini el senyal vertical.

En el cas concret de vehicles autoritzats mitjançant la Targeta Professional per a l'estacionament en places d'AREADUM i que hagin signat el present conveni, tal com es requereix per l'Ordenança Fiscal 3.12, concretament en el seu article 4.4, les condicions d'utilització de l'AREADUM seran les que s'indiquen a continuació:

- La duració màxima de l'estacionament serà de fins a 2 hores en les franges compreses entre les 8 i les 10 hores; i entre les 14 hores i les 20 hores (dins dels horaris de regulació establerts per la senyalització).

- Addicionalment, aquests vehicles podran obtenir fins a 6 permisos especials per mes, que permetran una duració màxima de fins a 6 hores en la franja compresa entre les 14 hores i les 20 hores (dins dels horaris de regulació establerts per la senyalització).

Tercer.- Condicions econòmiques i de pagament

- **Estacionament regulat, AREA:**

- Estacionament regulat mitjançant mètode de pagament per minuts a través de la Targeta Professional física en modalitat de prepagament i amb un crèdit de 50 euros, o el mitjà telemàtic que la substitueixi.

- **APARCAMENTS XARXA B:SM**

- Estacionament en els aparcaments de la xarxa de B:SM, amb dues modalitats:

- Estacionaments per minuts:

- **Rotació:** La targeta professional habilita a aplicar descomptes del 25% en l'estacionament per rotació (descompte no acumulable a altres ofertes o avantatges), i té una caducitat d'un any a partir del primer ús en els aparcaments.

- **Vals Horaris:** B:SM també posa a disposició dels agremiats vals d'hores per als aparcaments B:SM, amb un descompte del 50% en la primera comanda i el 25% en les següents. S'estableix un mínim de 25 hores per comanda, per aplicar els descomptes indicats.

- **Targetes Hores:** es posen a disposició dels agremiats targetes horàries en modalitat de prepagament. B:SM posarà a disposició dels agremiats Targetes Hores (en modalitats de 25h, 50h i 100h), a les que s'aplicarà un 10% de descompte sobre el PVP.

- Estacionaments de llarga durada:

- **Abonaments**

- Les empreses agremiades que desitgin gaudir d'un estacionament en modalitat de "**Abonament Diürn**" en un dels aparcaments de la Xarxa B:SM, obtindran un descompte mínim del 10% respecte a la tarifa vigent per aquesta modalitat en l'aparcament on es sol·licita, sempre que hi hagi disponibilitat de places en l'aparcament escollit.

- B:SM podrà aplicar descomptes superiors al 10% en aquells aparcaments on disposi de tarifes especials en promoció, de les quals també podran gaudir les empreses agremiades.

- Les empreses que disposin de l'abonament esmentat anteriorment, gaudiran dels avantatges que disposen els abonats de B:SM a la seva Xarxa d'aparcaments (descomptes en tarifa de rotació horària, etc.), i les condicions generals de contractació per a les empreses que ho sol·licitin, seran les mateixes aplicades per B:SM al conjunt dels seus abonats.
- Altres Serveis:
 - **Publicitat als suports publicitaris dels aparcaments**

Els suports publicitaris dels Aparcaments són vistos per milers de persones cada dia.

B:SM ofereix als agremiats la contractació d'espais als suports publicitaris (*foams*, audiopublicitat, suports interior ascensors), amb un descompte del 10% sobre la tarifa PVP.
 - **Programa d'Avantatges de valor afegit: Enxarxa't!**

Enxarxa't és el programa d'avantatges de valor afegit per als més de 13.000 abonats de la Xarxa d'aparcaments B:SM.

B:SM ofereix als agremiats la possibilitat d'incorporar-se al programa Enxarxa't com a col·laborador (mitjançant la formalització del procediment d'inscripció corresponent), possibilitant la publicació de descomptes, promocions o propostes de valor en exclusiva per als abonats de B:SM.

Quart.- Compromisos de les parts

Per part del Consell de Gremis:

- Serà dipositari de les Targetes Professionals lliurades per B:SM, o del mecanisme alternatiu establert.
- El Gremi, com a única entitat autoritzada a la venda de les "Targetes Professionals" mentre es mantingui la vigència de la targeta física, serà responsable de que dita venda es realitzi respectant les condicions dictades per B:SM.
- Mentre es mantingui la vigència de la targeta física, el Gremi es compromet a realitzar una liquidació mensual amb B:SM en relació amb els imports de les targetes venudes. El mecanisme que substitueixi la targeta física establirà la manera de fer-ne la liquidació, si s'escau.
- El Gremi serà responsable de la correcta administració de les targetes, de manera que vetllarà per tal que siguin atorgades a aquells empresaris agremiats i per a l'ús exclusiu dels mateixos.
- El Gremi es compromet a que ni l'entitat ni els seus agremiats facin un ús particular de les targetes que no es correspongui amb el definit en el present

Conveni, ni modificar-les, duplicar-les o manipular-les. En cas d'incompliment de les condicions establertes per part d'algun dels seus agremiats, el Gremi serà responsable d'aplicar les sancions i penalitzacions oportunes a l'efecte.

- Administrar l'accés al sistema AREADUM a totes les empreses agremiades i els seus vehicles a través del mòdul de gestió de la web de l'AREA (B:SM).
- El Gremi gestionarà l'alta de les empreses agremiades, així com als vehicles associats, a fi i efecte de poder atorgar els permisos als vehicles dels agremiats (essent informació essencial la matrícula i la raó social de l'empresa a la que es vincula el vehicle).
- El Gremi es compromet en cas que les comprovacions que realitzi B:SM en relació amb les dades disponibles a la DGT resulti negativa, a afegir la informació requerida per donar d'alta el seu vehicle:
 - Vehicle no comercial: Quan la comprovació amb la DGT envers la tipologia del vehicle sigui "no comercial" o la consulta retorni un camp buit, el Gremi haurà d'adjuntar la fitxa tècnica del vehicle per comprovar que es tracta efectivament d'un vehicle comercial. Tots aquells vehicles que han estat adaptats per l'ús comercial (derivats de turisme, vehicles mixtos adaptats) hauran de tenir la fitxa tècnica actualitzada a efectes de la DGT. En cas contrari, no seran validats per B:SM.
 - Propietat del vehicle: en cas de no correspondència entre les dades que figuren a la DGT i les dades registrades al mòdul de gestió, per casos de vehicles en rentin o lloguer, el Gremi podrà adjuntar el contracte per donar evidències que el vehicle és utilitzat per l'empresa agremiada.
- El Gremi es compromet a revisar anualment tots els drets de les seves empreses agremiades i els seus vehicles. En aquesta revisió no caldrà afegir el comprovant de pagament de la quota al Gremi, tot i que l'Ajuntament de Barcelona i B:SM podran demanar-ho quan convingui per a la seva revisió.
- En cas que en la revisió es trobessin casos on no es disposa de de la informació de pagament oportuna, el Gremi es compromet a aportar la informació requerida en 30 dies i, en el seu cas, a la retirada dels permisos d'estacionament dels agremiats i els vehicles en qüestió.
- El Gremi es compromet a informar de totes les baixes dels seus agremiats, això com dels seus vehicles a través de la plataforma de gestió, des del moment en que aquestes deixin de pertànyer al Gremi.

NOTA: B:SM es reserva la potestat de revocar els drets conferits pel present Conveni a aquelles empreses agremiades que no compleixin amb les condicions d'ús de la Targeta Professional o incompleixin les normes d'utilització de l'AREADUM, sense que aquest fet suposi una causa de resolució del Conveni signat entre les parts.

Per part de B:SM i l'Ajuntament de Barcelona:

- B:SM es compromet a gestionar les altes i les baixes del Gremi, administrar les corresponents credencials i emetre les comunicacions oportunes relacionades amb l'objecte del present Conveni.
- B:SM, un cop signat el present Conveni, proporcionarà un usuari i una clau al Gremi per tal que puguin administrar les targetes de totes les seves empreses agremiades i els seus vehicles a través del mòdul de gestió de la web de l'AREA (B:SM).
- B:SM gestionarà l'obtenció física de les targetes a través del Departament Comercial de B:SM. A tal efecte, posarà a disposició dels agremiats el correu electrònic infocomercial@bsmsa.cat i el telèfon 93 409 18 22.
- B:SM gestionarà i administrarà tota la informació relativa al Gremi a la plataforma web de gestió i administració.
- B:SM es compromet a realitzar la validació dels drets dels vehicles de les empreses agremiades a fi de comprovar que:
 - Els vehicles donats d'alta són d'ús comercial:
 - Es comprovarà amb la DGT per comprovar que la classificació i els criteris d'utilització corresponen amb les condicions d'ús de l'AREADUM referent a vehicles comercials.
 - Els vehicles donats d'alta pertanyen a l'empresa adherida al gremi professional:
 - La propietat del vehicle serà contrastada amb el registre de CIF/raó social o DNI (pel cas d'autònoms) amb la informació introduïda al mòdul de gestió. Amb aquesta comprovació es pretén validar que els vehicles introduïts en el sistema pertanyen a les empreses adherides al gremi/col·legi professional.
- L'Ajuntament de Barcelona es compromet a rebre i estudiar les peticions per part dels Gremis per subscriure el present conveni.

Cinquè.- Vigència

Els acords establerts en el present conveni seran efectius a partir de la data de la seva signatura, fixant-se per a la vigència del conveni el període comprès entre l'1 de gener i el 31 de desembre de 2025. Arribada la data de finalització, les parts podran acordar pròrrogues anuals fins a un màxim d'1 any, amb un preavís de 60 dies naturals abans

de la finalització del termini establert i sempre que les condicions establertes en l'Ordenança Fiscal 3.12 segueixin vigents.

No obstant l'anterior, les parts podran acordar així mateix l'extinció del present conveni i dels acords que conté.

Sisè.- Confidencialitat

Les parts s'obliguen a no difondre a tercers i guardar la més absoluta confidencialitat de tota la informació i les dades a les quals tinguin accés en compliment d'aquest acord i a subministrar-la únicament al personal autoritzat.

Cada part mantindrà indemne a l'altra de qualsevol import que li sigui reclamat en concepte d'indemnització, sanció, despeses derivades de reclamacions de persones afectades o promogudes d'ofici per l'autoritat competent, per negligència i/o falta de confidencialitat, ús, tractament o comunicació indegudes, sempre que li sigui imputable.

Els deures de secret i no difusió subsistiran després de la finalització del present conveni.

Setè.- Protecció de dades

Les Parts es comprometen a complir adequadament el Reglament (UE) 2016/679 del Parlament Europeu i del Consell de 27 d'abril de 2016 relatiu a la protecció de les persones físiques pel que fa al tractament de dades personals i a la lliure circulació d'aquestes dades; la Llei Orgànica de Protecció de dades i Llei Orgànica 3/2018 de 5 de desembre de Protecció de dades i garantia de drets digitals (LOPDGDD), i qualsevol altra norma vigent que resulti d'aplicació en l'àmbit de la protecció de les dades personals.

Concretament, ambdues parts es comprometen a:

- a) Complir en tot moment amb les prescripcions establertes per la legislació vigent en matèria de protecció de dades personals i a traslladar les obligacions en aquesta matèria al personal que col·labori i intervingui en el desenvolupament de les accions que es derivin del compliment del present conveni.
- b) No aplicar o utilitzar les dades personals, per a finalitats diferents a les que figuren en el present conveni. En aquest sentit les dades seran tractades amb l'única finalitat de gestionar, administrar i comunicar els avantatges i permisos descrits en el present acord.
- c) Facilitar el dret d'informació en el moment de la recollida de les dades i l'exercici dels drets d'accés, rectificació, supressió i oposició, limitació del tractament i portabilitat de dades segons correspongui, col·laborant oportunament amb l'altra part en la gestió de les peticions que poguessin produir-se.

- d) Garantir que les persones autoritzades per tractar dades personals es comprometin a respectar la confidencialitat i a complir les mesures de seguretat corresponents.
- e) Garantir la formació necessària en matèria de protecció de dades personals de les persones autoritzades per a tractar-les.
- f) Implantar les mesures de seguretat adients i supervisar el tractament i gestió de les dades personals.

Adoptar les mesures tècniques i organitzatives que siguin necessàries per garantir la seguretat, confidencialitat i integritat de les dades personals i per evitar la seva alteració, pèrdua, tractament o accés no autoritzat. Per a això es tindran en compte la naturalesa de les dades personals i els riscos als que aquests puguin estar exposats.

Vuitè.- Comissió de Seguiment

Es constituirà una comissió de seguiment integrada per un o dos membres de les entitats que subscriuen aquest conveni, això és, l'Ajuntament de Barcelona, B:SM i el Gremi, que es reunirà un cop a l'any i tindrà com a funció fer el seguiment del compliment del Conveni, així com fer les propostes oportunes als efectes de la seva interpretació i de les modificacions que es puguin introduir d'acord amb l'establert en el present Conveni.

Novè.- Causes de resolució

Seràn causes de resolució d'aquest conveni les que s'indiquen a continuació:

- El transcurs del termini de vigència del present conveni sense haver-se acordat la pròrroga del mateix.
- L'exhauriment de les pròrroques màximes establertes normativament i pel present conveni.
- L'incompliment dels compromisos assumits per part d'alguna de les parts. En aquest cas, qualsevol de les parts podrà notificar a la part incomplidora un requeriment per tal que compleixi en un determinat termini amb els compromisos que es considerin incomplets. Si transcorregut el termini indicat en l'esmentat requeriment persistís l'incompliment, la part notificant estudiarà si concorre causa de resolució i podrà procedir, en el seu cas, a resoldre el conveni. La resolució del conveni per aquesta causa podrà comportar la indemnització dels perjudicis causats.

- Podrà ser causa de resolució del present conveni la falsedat o l'incompliment de les premisses recollides a la Declaració Responsable que s'inclou com a annex a aquest document.
- L'Ajuntament de Barcelona i B:SM es guarden el dret a demanar al Gremi, de forma posterior a la signatura del conveni i dintre del termini de validesa del mateix, la documentació necessària relativa als pagaments de les quotes de tots els seus agremiats. En cas de no complir amb aquest requeriment, l'Ajuntament de Barcelona i B:SM podran resoldre el conveni.
- El mutu acord de les parts.
- Per decisió judicial declaratòria de la nul·litat del conveni.
- Altres causes diferents de les anteriors, ja estiguin previstes al conveni o establertes a la legislació vigent.

Desè.- Resolució de controvèrsies i jurisdicció competent

Per atendre qualsevol qüestió derivada de l'aplicació i/o interpretació d'aquest conveni, les parts es sotmeten a la jurisdicció dels jutjats i tribunals de la ciutat de Barcelona, amb expressa renúncia a qualsevol altre fur que els pogués correspondre.

En prova de conformitat les parts signen i ratifiquen per duplicat i a un sols efecte el present Conveni de Col·laboració en el lloc i dia assenyalat.

Sra. Laia Bonet Rull

1a Tinenta d'Alcaldia d'Àrea d'Urbanisme,
Transició Ecològica, Serveis Urbans i Habitatge
Ajuntament de Barcelona

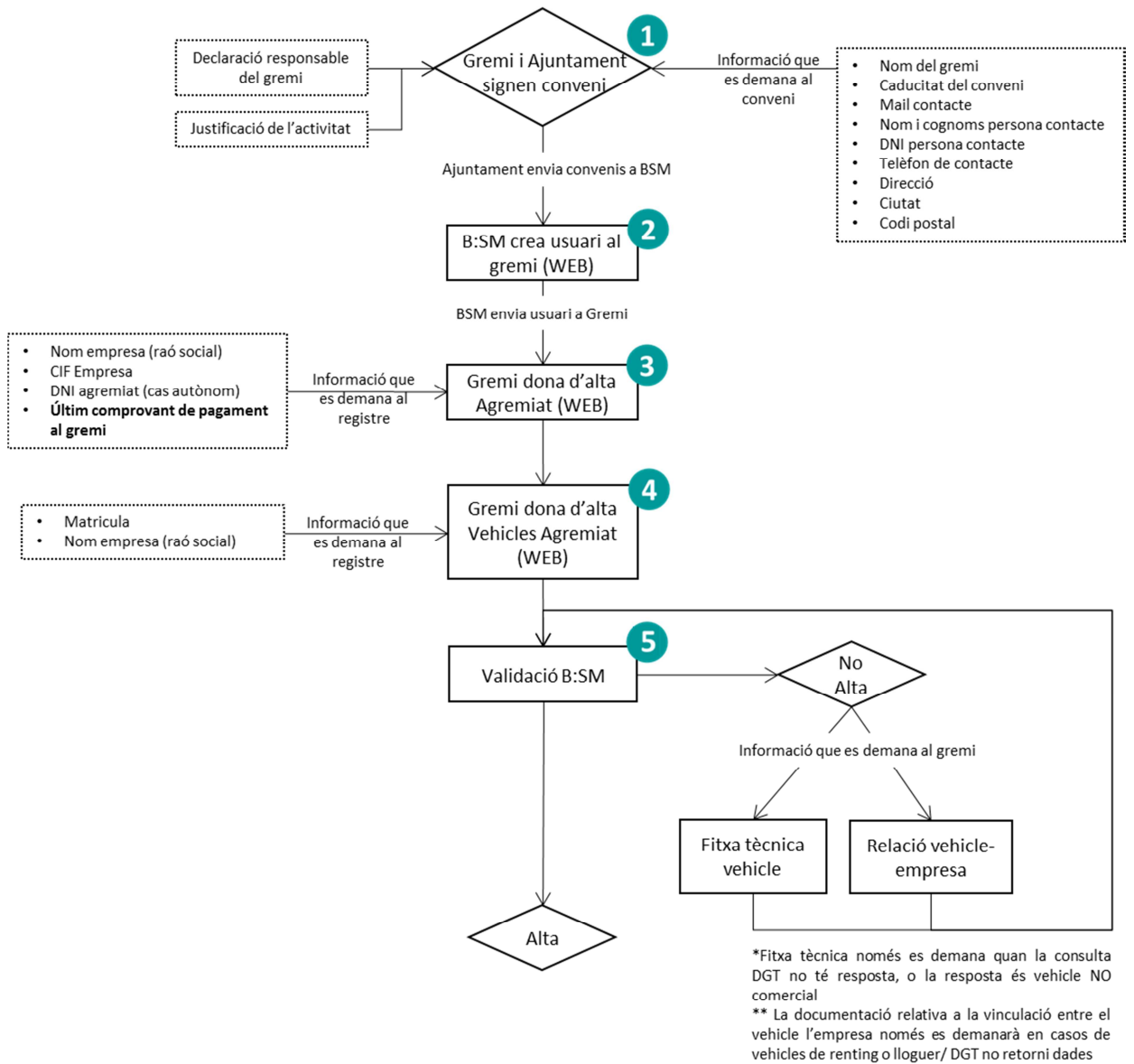
Sra. Anna Xicoy Cruells

Barcelona de Serveis Municipals, SA
Sots-Directora General d'Operacions

Sr. Joan Guillén Espín

President
Consell de Gremis

ANNEX 1 – PROTOCOL D'ALTA I GESTIÓ



ANNEX 2 –DECLARACIÓ RESPONSABLE

El senyor JOAN GUILLÉN amb DNI núm 35049144L, actuant en nom i representació del Consell de Gremis de Comerç, Serveis i Turisme i domicili al carrer Via Laietana 32 amb CP 08003 de Barcelona

DECLARA:

- Que no es troba incurs en cap prohibició de contractar.
- Que es troba al corrent del compliment de les obligacions tributàries corresponents.
- Que les dades que aporta són exactes i verídiques, declarant sota la seva responsabilitat, que la inexactitud, falsedat o omisió de qualsevol de les dades objecte d'aquest conveni pot comportar la resolució del mateix.
- Que les empreses agremiades, estan efectivament adherides al Gremi i compleixen amb el pagament de les quotes, per tal de poder optar a les condicions que es regulen al present conveni.
- Que disposa dels mecanismes necessaris per controlar les baixes dels seus agremiats, així com dels seus vehicles.
- Que disposa personal i mitjans suficients per revisar els drets dels seus agremiats i dels seus vehicles.
- Que gestionarà i administrarà responsablement l'accés al sistema de tots els seus agremiats d'acord amb els pactes que s'han establert en el present Conveni.

I per que així consti, als efectes oportuns, signa el present document a
(Lloc, data, signatura i segell de l'entitat)

Barcelona, 14 de gener de 2025